

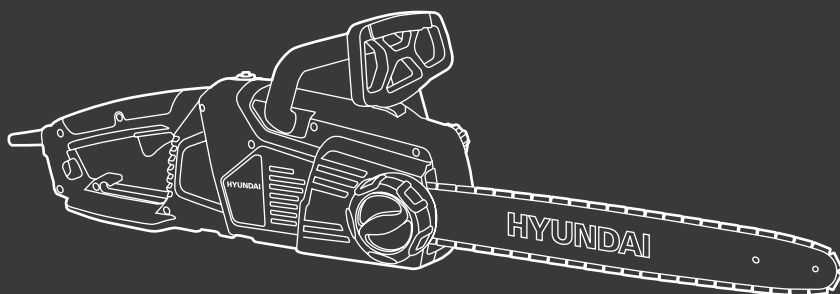
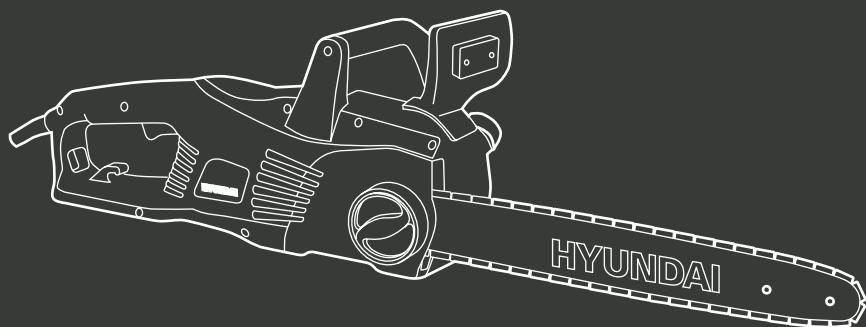
HYUNDAI

CHAIN SAW

XE 2250

XE 2450

User manual



Ланцюгова пила
Інструкція з використання

Licensed by
HYUNDAI Corporation
Korea



Виробник залишає за собою право на внесення змін в конструкцію, - дизайн та комплектацію виробу. Зображення у даному керівництві можуть відрізнятись від реальних вузлів та агрегатів.

HYUNDAI



Перед використанням продукту уважно ознайомтесь з цим посібником по експлуатації

Licensed by
Hyundai Corporation
Korea

ЗМІСТ

1.	Вступ	4
2.	Опис виробу	4
3.	Комплектність	4
4.	Технічні характеристики	5
5.	Загальний вигляд виробу	6
6.	Інформація про безпеку	7
7.	Опис символів	11
8.	Підготовка до роботи	12
9.	Експлуатація	14
10.	Обслуговування і догляд	18
11.	Зберігання та утилізація	20
12.	Пошук несправностей	20
13.	Гарантія	21
14.	Дата виробництва	21
15.	Інформація про виробника	22

ПРИМІТКА

Виробник залишає за собою право на внесення змін в конструкцію, дизайн та комплектацію виробів. Зображення в інструкції можуть відрізнятися від реальних вузлів і написів на виробі.

ВСТУП

Дякуємо Вам за придбання ланцюгової електричної пилки HYUNDAI.

У цьому посібнику міститься опис техніки безпеки і процедур по обслуговуванню і використанню електропили HYUNDAI.

Всі дані в даному документі містять найсвіжішу інформацію, доступну на момент друку. Просимо взяти до уваги, що деякі зміни, внесені виробником можуть бути не відображені в цьому посібнику. А також зображення і малюнки можуть відрізнятись від реального виробу.

При виникненні проблем використовуйте корисну інформацію, розташовану в кінці керівництва.

Перед початком роботи з ланцюговою електропилою необхідно уважно прочитати всю інструкцію.

Це допоможе уникнути можливих травм і пошкодження обладнання.



УВАГА! ЗНИМІТЬ фіксацію з кнопки пуску і поверніть його до позначки ВИКЛ. в разі часткового або повного припинення енергопостачання (наприклад, випадання штепсельної вилки з розетки або вимкнення електрики в мережі), а також заміні акумулятора в акумуляторній техніці і інструменті.

Запобігайте випадковому увімкненню електроінструменту в разі часткового або повного припинення енергопостачання і подальшого його відновлення, так як може бути мимовільний пуск пристрою. Остерігайтеся падіння і викидання рухомих частин машини і (або) обладнання і закріплених на них предметів, заготовок, інструменту, що також може привести до зниження ефективності захисних пристроїв. Недотримання цієї рекомендації може призвести до нещасних випадків.

ОПИС ВИРОБУ

Ланцюгові електропили HYUNDAI призначені для побутового використання. Всі моделі електропил HYUNDAI мають ергономічний дизайн, укомплектовані надійними електро-двигунами.

Електропили HYUNDAI ідеально підходять для розпилу стовбурів дерев, дерев'яного бруса, обрізання гілок відповідно до допустимої довжини різання. Робота ланцюгової електропили HYUNDAI може здійснюватися тільки з матеріалами з дерева. Електропили оснащені системою швидкого зняття і натягу ланцюга SDS, яка дозволяє регулювати натяг ланцюга, а також виробляти її заміну без будь-якого додаткового інструменту.

КОМПЛЕКТНІСТЬ

- | | |
|-------------------------------|-------|
| 1. Ланцюгова електрична пилка | 1 шт. |
| 2. Направляюча шина ланцюга | 1 шт. |
| 3. Ланцюг | 1 шт. |
| 4. Інструкція по експлуатації | 1 шт. |
| 5. Гарантійний талон | 1 шт. |
| 6. Упаковка | 1 шт. |

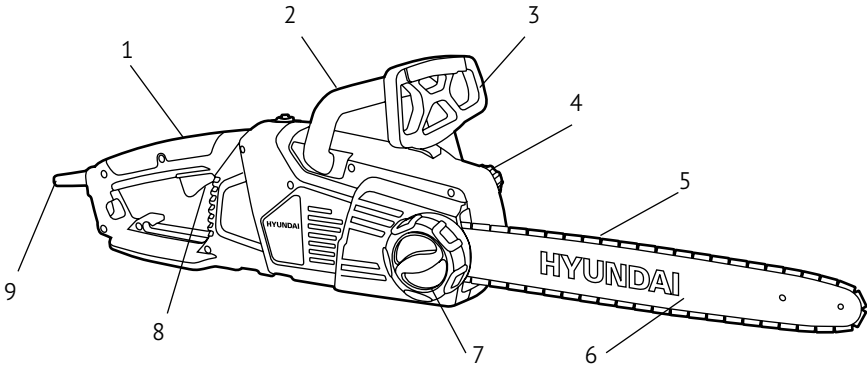
ТЕХНІЧНІ ХАРАКТЕРИСТИКИ

Технічні характеристики	XE 2250	XE 2450
Споживана потужність, Вт	2200	2400
Напруга/Частота, В/Гц	230/50	230/50
Швидкість руху ланцюга, м/с	14.5	14.5
Автоматичний захист від перенавантаження	Ні	Так
Плавний пуск	Ні	Так
SDS (Система швидкої заміни та натягування ланцюга)	Так	Так
Крок ланцюга	3/8"	3/8"
Довжина направляючої шини, мм	16/406	18/457
Маса, кг	4,1	5.8

ЗАГАЛЬНИЙ ВИГЛЯД ВИРОБУ



Увага! Зовнішній вигляд інструменту може незначно відрізнятися від наведеного на малюнках. Це викликано подальшим технічним удосконаленням моделі. Виробник залишає за собою право вносити зміни в конструкцію і комплектацію інструменту без попереднього повідомлення користувача, з метою підвищення його споживчих якостей.



1. Задня ручка
2. Передня дугова ручка
3. Щиток гальма ланцюга
4. Маслозаливна горловина
5. Ріжучий ланцюг
6. Направляюча шина
7. SDS (шина швидкого натягування і заміни ланцюга)
8. Кнопка пуску
9. Мережевий кабель

ІНФОРМАЦІЯ ПРО БЕЗПЕКУ

При роботі з пристроєм необхідно обов'язково дотримуватися таких вимог з техніки безпеки:

- Перед першим застосуванням необхідно уважно прочитати інструкцію по експлуатації та зберігати її для подальшого використання.
- Перед введенням в експлуатацію користувач пристрою повинен ознайомитися з функціями і елементами управління електропилкою.
- Оператор повинен знати, як можна негайно зупинити роботу електропили.
- Під час роботи електропилою HYUNDAI необхідно завжди виконувати рекомендації, що містяться в цій інструкції по експлуатації. В іншому випадку виникає небезпека травматизму та небезпека пошкодження пристрою.
- Приводити електропилку в дію дозволяється тільки, перебуваючи в хорошому фізичному і психічному стані.
- Забороняється працювати з електропилкою після прийому ліків, вживання алкогольних напоїв або наркотиків, які можуть мати негативний вплив на реакцію працюючого.
- Електропила HYUNDAI призначена тільки для розпилу матеріалів з дерева. Розпил інших матеріалів категорично заборонено!

НЕБЕЗПЕКА ТРАВМАТИЗМУ!



- Працювати з електропилкою HYUNDAI дозволяється тільки користувачам, які прочитали інструкцію по експлуатації. Ні в якому разі не можна довіряти управлінням пристроєм дітям.
- Необхідно враховувати, що оператор або користувач несе відповідальність за нещасні випадки або загрозу для життя інших осіб та їх майна.
- Ніколи не користуйтеся електропилкою при знаходженні людей, дітей і тварин в безпосередній близькості від робочої зони (на відстані не менше 10 м.)
- Електропила HYUNDAI відповідає вимогам діючих європейських норм з правил техніки безпеки. З міркувань безпеки не дозволяється вносити будь-які зміни в конструкцію пристрою.

Підготовка до роботи

- При експлуатації пристрою завжди одягайте міцне взуття з нековзною підошвою і довгі штани. Не дозволяється працювати з пристроєм без взуття або в сандалях. Рекомендується використовувати антивібраційні рукавички.
- Ретельно перевірте передбачувану зону використання електропили і видаліть всі сторонні предмети, забезпечте зручну опору і місце для падіння дерева.
- Необхідно перевірити наявність на дереві сухих гілок, які можуть впасти під час виконання обрізки.
- Уважно огляньте виріб на предмет втрачених або ослаблених болтів і / або криплень, а також переконайтеся у відсутності протікаючих технічних рідин. Необхідно стежити за гостротою ланцюга. Тупий ланцюг призведе до збільшення часу різання, а натискання на пилку з тупим ланцюгом призведе до збільшення вібрації на руки оператора.

Запуск електропили

- Необхідно завжди міцно тримати електропилку двома руками.
- Слідкуйте за тим, щоб всі сторонні предмети були вилучені від електропили під час роботи.
- Перед запуском двигуна необхідно переконатися, що ланцюг пили ні з чим не стикається.
- Перенесення пилки повинен проводитися при вимкненому двигуні і вимкненому мережевому шнурі.
- Ланцюг повинен бути спрямованим в бік від тіла.
- Перед кожним сеансом роботи з пилкою перевіряйте її на предмет зношених або змінених частин. Не допускається робота з електропилкою, якщо вона пошкоджена, неправильно відрегульована або не в повному обсязі і не ретельно зібрана. Необхідно упевнитися, що рух ланцюга припиняється при відпуску кнопки ВКЛ. / ВИКЛ.
- Всі роботи з технічного обслуговування пили, крім зазначених у керівництві, повинні проводитися в авторизованому сервісному центрі.
- Перед тим як покласти електропилку необхідно завжди вимикати двигун.
- Необхідно дуже уважно здійснювати різання невеликих гілок і молодих дерев, оскільки пила може захопити тонкий матеріал, який може обмотатися навколо неї і вивести її з рівноваги.
- При різанні сука, що знаходиться під напругою, необхідно бути пильним, оскільки сук може спрацювати як пружина після звільнення напруги.
- Рукоятки повинні бути сухими, чистими.
- Необхідно оберегатися віддачі. Віддача - це зворотний рух направляючої, що виникає, коли ланцюг в передній частині направляючої контактує з об'єктом. Віддача може призвести до втрати контролю над електропилкою.
- Під час транспортування електропили необхідно стежити за тим, щоб на направляючу шину було надіто захисний чохол.

ПОПЕРЕДЖЕННЯ!



При запуску двигуна електропили можлива віддача. Відскік або віддача пилки відбувається, коли ланцюг, що рухається, торкається будь-якого об'єкта верхньої чвертю кінцевої частини направляючої шини або коли дерево змикається і затискає пилку у стовбурі. Дотик верхньої чверті кінцевої частини направляючої шини до будь-якого об'єкта може змусити ланцюг встромитись в об'єкт, що на мить зупинить її. В результаті відбувається раптова і швидка реверсивна реакція, яка відкидає пилу вгору й убік. Такі реакції пили можуть призвести до втрати контролю над нею і серйозних травм. Як користувач пилки, Ви повинні вжити всіх заходів, щоб виключити можливість виникнення нещасних випадків і поранень.

- Постарайтеся зрозуміти, що таке відскік. Це допоможе зменшити ефект раптовості його виникнення, що, в свою чергу, зменшить ймовірність нещасного випадку.
- Міцно і жорстко тримайте пилу обома руками при роботі. Пальці лівої руки повинні зверху охоплювати передню рукоятку, великий палець задню рукоятку, незалежно від того правша ви чи лівша. Жорсткий хват допоможе вам зменшити відскік і не втратити контроль над пилкою.

- Очистіть своє робоче місце від сміття. Приберіть так само всі предмети, на які ваша ланцюгова пила може наштовхнутися в процесі пиляння конкретної колоди.
- Забороняється пиляння вище висоти плеча.
- Дотримуйтеся вказівок виробника та інструкцій з технічного обслуговування для пильного ланцюга.
- Використовуйте напрямні шини та ланцюги, дозволені заводом-виробником.

Ланцюгова пила має ряд конструктивних особливостей, які, хоча і знижують небезпеку віддачі, проте, повністю не усувають її.

- Шина напрямної зі зменшеною віддачею, кінець якої має маленький радіус заокруглення. Це зменшує розмір зони на кінці шини, в якій існує небезпека віддачі.
- Ланцюг з низькою віддачею, конструкція якої включає контурний обмежувач глибини і запобіжний шарнір, які змінюють напрямок сили віддачі і забезпечують плавне врзання ланцюга в дерево.
- Запобіжний щиток на ручці, який знижує ймовірність того, що ваша ліва рука зможе увійти в контакт з ланцюгом в разі, якщо зісковзне з передньої рукоятки.
- Розташування передніх і задніх рукояток сконструйовано так, що між ними є певна відстань, і руки під час роботи розташовані в одну лінію. сукупна дія цих факторів забезпечує контроль за точкою повороту полотна до оператора, коли відбувається віддача.

Ланцюгова пила оснащена гальмом, що сконструйоване таким чином, щоб миттєво зупинити ланцюг, як тільки відбудеться відскік.

Ланцюгове гальмо зменшує ризик нещасних випадків, але не запобігає їм повністю.

Увага! Користувач пилки не повинен повністю покладатися тільки на ці конструктивні особливості. Слід дотримуватися всіх запобіжних заходів і правила техніки безпеки викладених в цій інструкції, щоб уникнути відскоку і інших ситуацій, здатних привести до серйозних травм. Не розраховуйте на те, ЩО ГАЛЬМО ЛАНЦЮГА ПОВНІСТЮ ЗАХИСТИТЬ ВАС В РАЗІ відскоку / ВІДДАЧІ



Спеціальні правила безпеки при роботі з електропилкою HYUNDAI

- Пиляти дозволяється тільки в денний час або при хорошому штучному освітленні.
- Не використовуйте електропилку під час дощів, ураганного вітру, а також інших природних катаклізмів, що становлять загрозу вашій безпеці.
- Під час роботи не можна поспішати, потрібно спокійно, рівномірно рухатися.
- Міцно тримайте електропилку двома руками. Під час запуску двигуна, права рука повинна знаходитися на задній ручці, а ліва рука на передній ручці. Міцно обхопіть великим і рештою пальців ручки електропили. Міцне захоплення допоможе зменшити віддачу і зберегти контроль над електропилкою. Не відпускайте пилу. Розставте ноги трохи далі, ніж ширина плечей, так щоб ваш вага перемістилася рівномірно на обидві ноги, і завжди під час роботи зберігайте рівновагу.
- Перевірте, чи нема перешкод в зоні, в якій будуть виконуватися роботи.
- Виконуйте різання на високих обертах двигуна.
- Не допускайте перенапруження або різання на рівні вище плеча.
- Дотримуйтеся рекомендації виробника із заточування і технічного обслуговування пильного ланцюга.

- Заміна направляючої шини і ланцюга може бути здійснена тільки на оригінальні деталі.
- Якщо під час роботи електропила починає сильно вібрувати, то Вам слід зупинити двигун і постаратися знайти причину. Не заводьте електропилку, поки проблема не буде знайдена і усунена.
- Не торкайтесь рухомих і ріжучих частин електропили.
- Уникайте занадто тривалого управління електропилкою, так як тривалий вплив вібрації на руки оператора може завдати шкоди його здоров'ю.

Електробезпека

- Штепсель електропили повинен відповідати електричній розетці. Ні в якому разі не вносьте зміни в конструкцію вилки. Дана вимога знижує ризик ураження електричним струмом.
- Уникайте контакту із заземленням і поверхнями, як то: з трубами, елементами опалення і т.д. При заземленні через них підвищується ризик ураження електрострумом.
- Захищайте електропилку від дощу і вогкості. Проникнення води в електричний двигун підвищує ризик ураження електричним струмом.
- Не допускається використання мережевий шнур не за призначенням, наприклад, для перенесення або підвіски електропили, або для витягування вилки з розетки. Захищайте шнур від впливу високих температур, масла, гострих кромок або рухомих частин електропили. Пошкоджений або закручений шнур підвищує ризик ураження електричним струмом.
- Перед тим, як почати роботу, перевірте чи не пошкоджений інструмент і кабель мережі.
- Встромляючи вилку в розетку, стежте, щоб вимикач не був заблокований. На відкритій місцевості застосовуйте лише дозволений для цього подовжувач кабелю. Рекомендується використовувати подовжувачі з мінімальним перетином 1,5 мм², роз'єми повинні мати заземлення контактів і бути вологозахисними.
- Якщо Ви здійснюєте зовнішні роботи, розетку слід обладнати запобіжником або вимикачем аварійного струму.
- Якщо Ви не користуєтесь електропилкою - вимкніть вилку з розетки.
- Завжди відводите кабель від електропили назад.
- Недотримання вказівок і інструкцій по техніці електробезпеки може призвести до ураження електричним струмом, важких травм і пожежі.
- Зберігайте цю інструкцію протягом усього терміну користування електропилкою HYUNDAI.

ОПИС СИМВОЛІВ



Увага! небезпека!



Слідуйте техніці безпеки для уникнення ураження струмом!



Перед обслуговуванням достаньте вилку з електромережі!



Не працюйте під дощем або на слизькій поверхні!



Обов'язково використовуйте засоби захисту обличчя та органів зору!



При роботі слід носити захисне взуття з високими халявами на не ковзкій підшві та міцним носом.



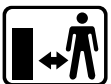
Обов'язково працюйте в захисних рукавицях.



Уважно прочитайте інструкцію.



Остерігайтеся відскоку пилки, сучків, гілок і т.д.



Сторонні особи повинні знаходитись на безпечній відстані від робочої зони.

ПІДГОТОВКА ДО РОБОТИ

Розпаковування

- Відкрийте коробку. Вийміть всі комплектуючі деталі і вузли.
- Перевірте комплектність і цілісність інструменту.
- Огляньте пилку на відсутність вм'ятин і подібних механічних дефектів, які могли виникнути при неправильному транспортуванні. У новій пилі не заправлений мастилом бак змащення ланцюга!



Увага! Всі роботи по збірці, встановленню, заміні та регулюванню пили і ріжучих пристроїв допускається проводити тільки на вимкненому від мережі живлення інструменті!

Збірка пилки



Увага! Не запускайте електродвигун пили, не склавши її повністю!

Нова пила потребує:

- Установки направляючої шини.
- Регулювання натягу ланцюга.
- Заправки масляного бака мастила ланцюга спеціальним маслом.
- Змащування мастилом зірочки на направляючій шині. Змащення зірочки також періодично необхідно виконувати протягом всієї роботи (кожні 3-5 години).



Увага! Тільки після цього електропила буде готова до роботи!

Перш ніж приступати до роботи, повністю ознайомтеся зі змістом даного керівництва. Особливу увагу слід приділяти правилам техніки безпеки.

Монтаж напрямної шини

- Вимкніть шнур живлення пили від мережі живлення.
- Переконайтеся, що щиток гальма ланцюга знаходиться в положенні УВІМК. (Вперед).
- Відверніть рукоятку SDS.
- Зніміть кришку шини, потягнувши її вгору.
- Встановіть пазову частина пильної направляючої шини на шинні штифти. Зіставте вирівнюючий штифт і його посадочний отвору в направляючій шині. Просуньте шину трохи вперед на муфту зчеплення.
- Протягніть ланцюг, поверх шини, на зірочку муфти зчеплення.



Увага! При роботі з ланцюгом і регулюванню його натягу необхідно надягати захисні рукавички.

- Натягніть ланцюг так, щоб різці були спрямовані за годинниковою СТІЛКОЮ до обертання (1)
- Напрямок обертання вказано як на кришці пили, так і на зубах ланцюга. При установці вирівняйте обидві стрілки в одному напрямку.
- Одягніть ланцюг на приводну зірочку позаду муфти зчеплення. Переконайтеся, що

ланки встали між зубчиками зірочки.

- Вставте приводні ланки в канавку шини і обведіть ланцюг навколо кінцевої частини шини. Ланцюг буде трохи звисати з нижньої частини шини.
- Потягніть шину вперед, поки ланцюг не буде добре закріплений в канавці. Переконайтеся, що всі приводні ланки знаходяться в канавці шини.
- Встановіть кришку шини на місце, переконавшись, що вирівнюючий штифт знаходиться в нижньому отворі шини. Перевірте, що ланцюг не стрибає з шини.
- Встановіть фіксатор системи SDS і затягніть його вручну.

Регулювання натягнення ланцюга

Увага! Правильний натяг ланцюга має велике значення. Необхідно перевіряти його кожен раз перед використанням пилки, а також в процесі роботи. Часті перевірки і регулювання дозволять поліпшити експлуатаційні характеристики і продовжити термін служби ланцюга.



Щоб збільшити натяг ланцюга, візьміться за кінчик пильної шини і поверніть зовнішню частину системи SDS (1) за годинниковою СТІЛКОЮ. Поворот гвинта проти годинникової СТІЛКИ дозволить Вам послабити натяг.

- Переконайтеся, що ланцюг щільно прилягає до пильної шини.
- Здійснивши регулювання, продовжуйте утримувати носок шини в піднятому положенні і міцно затягніть центральну частину системи SDS (2). Правильно натягнутий ланцюг щільно прилягає до шини з усіх боків і вільно повертається рукою (в рукавичках!).
- Якщо ланцюг не повертається або заїдає, значить, він натягнута занадто щільно. В цьому випадку будуть потрібні незначні регулювання:
- Вручну ослабте центральну частину системи SDS. Відпустіть натяг ланцюга, плавно повертаючи зовнішню частину системи SDS проти годинникової СТІЛКИ.
- Проведіть ланцюг назад і вперед по всій шині на один оберт. Продовжуйте регулювання до тих пір, поки ланцюг буде вільно обертатися, але в той же час переконайтеся, що він не провисає.
- Якщо необхідно збільшити натяг, поверніть зовнішню частину системи SDS за годинниковою СТІЛКОЮ.
- Після установки потрібного натягу міцно затягніть внутрішню частину системи SDS. Тримайте кінчик шини в піднятому положенні.





Увага! Новий пильний ланцюг може розтягнутися, тому необхідно перевіряти і коригувати його натяг після кожних 5 пропилів. Це нормально. Ланцюг швидко приробиться, і необхідність у регулюванні виникатиме набагато рідше.

У разі якщо ланцюг надмірно провис або занадто сильно натягнутий, зубчасте колесо, шина, ланцюг зношуються набагато швидше. На малюнку нижче проілюстровано правильний натяг при холодному ланцюгу (А), теплому ланцюгу (В), а також ланцюгу, натяг якого необхідно відрегулювати (С).

Заправка масляного бака

1. Вимкніть пилу від мережі живлення.
2. Встановіть пилу на рівній горизонтальній поверхні.
3. Відкрутіть кришку наливної горловини бака.
4. Залейте необхідний обсяг масла в бак, контролюючи його рівень по мірному вікну.
5. Щільно закрутіть кришку на горловині бака.

Перевірка роботи системи маслоподачі

Для перевірки працездатності системи подачі мастила розташуйте пилу над чистою світлою поверхнею на відстань приблизно 15-20см. Увімкніть ланцюгову пилку та дайте двигуну попрацювати приблизно 10-15 секунд. Під шиною повинен залишитися чіткий масляний слід.

За відсутності подачі мастила необхідно перевірити:

1. Наявність і рівень масла в масляному баку. При необхідності долити.
2. Чистоту отворів мастильного каналу на шині. При необхідності почистити.
3. Чистоту направляючого паза на шині. При необхідності почистити. Якщо після виконання цих заходів працездатність системи подачі масла не відновилася, то слід звернутися до авторизованого сервісного центру для з'ясування причини несправності.

ЕКСПЛУАТАЦІЯ

Перед запуском двигуна:

- Проведіть повну збірку пили у відповідність з даною інструкцією.
- Наповніть масляний бак маслом для змащення ланцюга і шини,
- Змастіть маслом приводну зірочку на шині,
- Переконайтеся, що в робочій зоні немає сторонніх людей і перешкод,
- Підключіть пилу до мережі живлення.

Увімкнення і вимкнення пили

Увімкнення пилки:

- Візьміться за переднє дугове руків'я лівою рукою. Правую рукою візьміться за задню ручку.
- Затисніть кнопку блокування пуску.
- Натисніть на кнопку пуску.
- Двигун швидко набере обертів, і ланцюг почне обертання

- Переконайтеся в тому, що ланцюг і шина належним чином змінюють швидкість обертання і що вони належним чином змащені.
- Не використовуйте двигун на високих швидкостях без необхідності.

Вимкнення пилки:

- Відпустіть пускову кнопку,
- Натиснувши на гальмо ланцюга (в екстрених випадках),
- Після зупинки двигуна, ланцюг швидко припинить своє обертання, але можливий (момент інерції обертання), після цього необхідно відключити шнур живлення від мережі живлення.

Загальні вказівки по роботі з пилкою

У даному розділі описуються основні правила безпеки при користуванні ланцюговою пилкою. Ця інформація в жодному разі не замінить професійних навичок та досвіду користувача. Якщо в будь-якій ситуації Ви будете не впевнені, зверніться за порадою до фахівця (в спеціалізований магазин з продажу пил, центру обслуговування чи досвідченого користувача).

Перед початком роботи з ланцюговою пилкою Ви повинні розуміти, що таке ефект відскоку, і як його можна уникнути.

Перш ніж приступити до роботи з ланцюговою пилою, слід зрозуміти різницю в процесі пиляння верхньої і нижньою кромкою пиляючого полотна.

Увага! Наполегливо не рекомендується проводити розпил верхньої кромкою частиною полотна при недостатньому досвіді роботи з ланцюговими пилами.



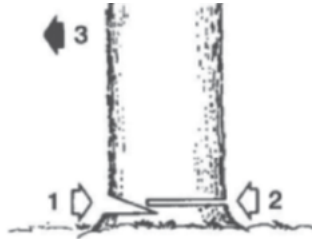
Обов'язково виконуйте всі правила інструкції з безпеки. Дотримуйтеся вищевказаних інструкцій, але в той же час не працюйте на самоті (уникайте умов, коли ви не зможете покликати на допомогу при нещасному випадку). Не користуйтеся ланцюговою пилкою в поганих погодних умовах. Таких, як густий туман, сильний дощ, сильний вітер, коли дуже холодно та ін. Робота в погану погоду сильно втомлює і викликає додатковий ризик.

- Будьте особливо уважні при обрізанні дрібних гілок і намагайтеся уникати пиляння кущів (наприклад, великої кількості дрібних гілок одночасно). Дрібні гілки можуть бути захоплені ланцюгом і відкинуті у Вашу сторону, викликавши серйозні травми.
- Будьте максимально обережні при пилянні гілок або колод, які перебувають під напругою. Колода або гілка може несподівано повернутися в своє природне положення, до або після того моменту, як ви їх відпиляєте.
- Якщо ви займете неправильне положення або почали пиляти в неправильному положенні, гілка або колода можуть вдарити вас або пилу. Це може привести до втрати контролю над ситуацією і серйозним наслідкам.

Надзвичайно важливо виконувати перевірку належного функціонування ланцюгового гальма перед кожним запуском. Також необхідно перевіряти гостроту пилки, щоб зберегти безпечний рівень віддачі. Видалення пристроїв безпеки, неналежне технічне обслуговування або неправильна заміна шини або ланцюга може збільшити ризик отримання серйозних травм в результаті віддачі.

Спилювання дерева

- Визначте напрямок падіння дерева (3) з урахуванням вітру, розташування великих гілок, зручності роботи після повалення дерева і інших факторів.
- Під час зачистки території навколо дерева, зробіть гарну опору.
- Виконайте надріз вглиб дерева на одну третину з боку завалу (1).
- Виконайте пропил з протилежного боку напис на рівні, злегка вище, ніж нижня сторона надпилу (2).



Обережно! При падінні дерева упевніться в тому, що оточуючі люди і предмети знаходяться поза зоною падіння.

Заготовка лісу

Обрізання сучків

- Переконайтеся в наявності стійкої опори, а також в стійкості дерева.
- Будьте уважним при скиданні обрізаних гілок.
- Уважно прочитайте інструкції в розділі «Інформація з безпеки» щоб уникнути віддачі від пилки. Перед початком роботи перевірте напрямок згинальної сили гілля, що обрізується. Завжди завершуйте обрізку з протилежного боку напрямку вигину, щоб уникнути затискання направляючої шини.

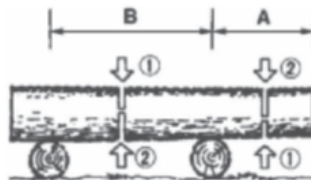
Розпил колоди БЕЗ підкладання

Розпилуйте колоду повільно наполовину, потім переверніть колоду і виконайте розпил з протилежного боку.



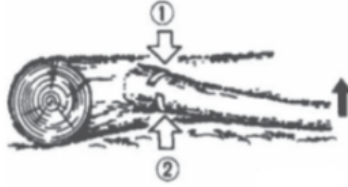
Розпил колоди З підкладанням

В області «В» виконайте розпил зверху вниз на одну третину і закінчіть розпил знизу вгору. В області «А» виконайте розпил знизу вгору на одну третину і завершіть розпил зверху вниз.



Обрізання сучків

Перевірте напрямок згину гілок. Потім виконайте невеликий надріз на стислій стороні для запобігання відриву сука. Виконайте зріз з натягнутої боку.



Обережно! Будьте уважні при відпружинюванні обрізаних гілок.



Обережно!

- Не використовуйте нестійку опору або драбину.
- Не тягніться до оброблюваної деревини.
- Не виконуйте обрізку вище рівня плечей.
- Для утримання пили завжди використовувати обидві руки.

Важливо! Обмежувач з захопленням завжди повинен бути встановлений при використанні пилки на стовбурі дерева.



Введіть обмежувач з захопленням всередину стовбура дерева за допомогою задньої рукоятки. Штовхніть передню рукоятку в напрямку лінії зрізу.

При необхідності, обмежувач з захопленням повинен залишатися на місці для подальшого направлення пилки. При наявності перешкоди між матеріалом, що розпилюється, і ланцюгом, вимкніть пристрій. Дочекайтеся повної зупинки. Одягніть захисні рукавички і видаліть перешкоду.

При необхідності видалення ланцюга, дотримуйтесь відповідної інструкції. Після очищення і установки обов'язково зробіть пробний запуск.

При виявленні вібрації або механічного шуму, припиніть експлуатацію і зверніться в авторизований сервісний центр.

ОБСЛУГОВУВАННЯ І ДОГЛЯД

Механічна перевірка гальма ланцюга

Ланцюгова пила HYUNDAI обладнана спеціальним гальмом ланцюга, який розроблений для зниження ризику травмування в разі відскоку. Гальмо спрацьовує, коли на рукоятку гальма чиниться тиск, як і у разі віддачі, коли рука оператора натискає на ручку. Коли гальмо приводиться в дію, ланцюг негайно зупиняється.

Увага! Гальмо ланцюга призначене для зменшення ризику травм у разі відскоку; проте воно не може забезпечити потрібну ступінь захисту, якщо оператор не дотримується правил експлуатації. Перевіряйте гальмо перед кожним запуском пилки, а також періодично в процесі роботи.

- Гальмо ланцюга ВІДКЛЮЧЕНЕ (ланцюг може рухатися), коли рукоятка гальма відведена назад.
- Гальмо ланцюга АКТИВОВАНЕ (ланцюг зупиняється), коли рукоятка гальма зрушена вперед.



Увага! Щиток гальма повинен легко переводитися в обидва положення. Якщо Ви відчуваєте сильний опір або щиток не рухається в тому чи іншому напрямку, не користуйтеся пилкою. Негайно зверніться в авторизований сервісний центр для ремонту.

Змащування ріжучого ланцюга і шини

- Під час роботи пилки, ланцюг відчуває велике навантаження і тертя.
- З цих причин необхідно користуватися мастилом під час роботи.



Увага! Забороняється працювати пилкою без застосування мастила для змащення пильного механізму!

Для змащення можна використовувати тільки спеціальні масла для змащення шини, ланцюга і ведучої зірочки.



Увага! Періодично (кожні 3-5 годин напрацювання) проводите чистку і змазку ведучої зірочки на кінчику пильної шини.

- Перед початком роботи перевіряйте її стан і легкість обертання.
- Відсутність мастила на зірочці може привести до підвищеного нагрівання шини і ланцюга, і як наслідок їх деформації і передчасного зносу.
- Рекомендується використовувати тільки спеціальне мінеральне адгезійне масло для пильних механізмів. Це масло має спеціальні добавки і в'язкі присадки, які забезпечують хороше змащення, зменшують окислення і стирання металу. З плином часу це масло повністю розкладається в ґрунті.



Увага! Забороняється використовувати для змащення ланцюга відпрацьоване масло, а також будь-які рідкі масла (веретенне, трансформаторне і ін.). У відпрацьованому маслі присутня велика кількість абразивних частинок, а рідкі масла не забезпечують якісне змазування ланцюга і шини. Застосування таких масел призводить до швидкого виходу з ладу маслососа, а також пильного ланцюга і шини. Ремонт або заміна деталей системи подачі мастила в цьому випадку не підлягає гарантії.

- Достатнє і регулярне змащення ріжучого ланцюга необхідне для мінімізації тертя між ланцюгом і шиною.
- Не варто економити на мастилі шини та ланцюга. Якщо пильний ланцюг буде недостатньо добре змазаним, то неминуче скоротиться ефективність роботи інструменту та термін служби ланцюга. До того ж, ланцюг дуже скоро затупиться, а шина швидко зноситься через перегрів. Про погано змащений ланцюг під час роботи свідчить дим, що йде з трансмісії пилки.

Увага! Звичайні моторні масла не підходять для змащення ланцюга пильного механізму. Виробник не несе відповідальності за надійність роботи пильного механізму, при використанні інших, не рекомендованих марок і типів масел, а також в разі роботи інструменту без змащення пильного механізму.



- До безумовних ознак невірної роботи пилки з недостатньою кількістю мастила відносяться зміна кольору ланцюга і / або шини, деформація направляючої шини.
- Ланцюгова пила HYUNDAI оснащена автоматичною системою змащення на зубчастому приводі. Система автоматично доставляє потрібну кількість масла до механізму шини та ланцюга.
- Зі збільшенням швидкості двигуна зростає і приплив масла до полотна шини.

Очищення і догляд

- Експлуатація пилки із забрудненою системою охолодження призводить до перегріву і поломки електродвигуна.
- Під час роботи слідкуйте, щоб вентиляційні отвори не забивались тирсою і листям.
- Регулярно очищайте вентиляційні отвори в корпусі приладу м'якою щіткою або сухою тканиною.
- При очищенні інструменту забороняється використання абразивних чистячих засобів, а так само засобів, що містять спирт і розчинники.

Увага! Забороняється мити корпус приладу проточною водою! Уникайте попадання вологи всередину корпусу!



- Очищайте корпус злегка вологою тканиною.
- Періодично очищайте вентиляційні отвори в корпусі побутовим пирососом на малій потужності. Таку чистку слід проводити регулярно, не менше 2 разів на рік.
- Для запобігання утворення іржі на металевих поверхнях, після їх очищення рекомендується покривати їх тонким шаром машинного масла або спеціального антикорозійного засобу.
- З приводу ремонтних робіт, виконання яких не описано в цьому посібнику, необхідно звертатися до авторизованого сервісного центру.

ЗБЕРІГАННЯ І УТИЛІЗАЦІЯ

Зберігання

Зберігайте ланцюгову пилу в розібраному стані в сухому місці, далеко від можливих джерел тепла і іскор, таких як піч, газовий бойлер, тощо. Ланцюгову пилу, інструкції по експлуатації, і всі комплектуючі деталі слід зберігати в сухому, безпечному місці. Це забезпечує доступ до всіх деталей і всієї необхідної інформації в подальшому. Інструмент повинен зберігатися в опалювальному, вентилярованому приміщенні, в недоступному для дітей місці, виключаючи попадання прямих сонячних променів, при температурі від +5 до + 35°C, і відносній вологості не більше 80% (при температурі + 25 ° C).

Утилізація

Упаковка зроблена з матеріалів, придатних для повторної переробки. Не викидайте пилку в побутові відходи! Пилка, що відслужила свій термін, оснащення та упаковка повинні здаватися на екологічно чисту утилізацію і переробку. Даний інструмент і комплектуючі вузли виготовлені з безпечних для навколишнього середовища і здоров'я людини матеріалів і речовин. Проте, для запобігання негативного впливу на навколишнє середовище, по закінченню використання інструменту (закінченню терміну служби) або його непридатності до подальшої експлуатації, інструмент належить здати в приймальні пункти по переробці металобрухту і пластмас. Інформація про можливості утилізації електроприладів, які відслужили свій термін, може бути отримана від місцевих органів влади.

ПОШУК НЕСПРАВНОСТЕЙ

Проблема	Можлива причина	Спосіб усунення
Ланцюгова пилка не працює	Немає подачі електрики.	Дефект кабелю. Включене гальмо ланцюга. Двигун не працює. Перевірте напругу струму в мережі. Перевірте кабель. Вимкніть гальмо ланцюга. Зверніться в сервісний центр.
Недостатня потужність двигуна	Сточились карбонові щітки	Зверніться в сервісний центр.
Ріжучий ланцюг не зупиняється після зупинки двигуна	Сточився ремінь гальма	Зверніться в сервісний центр.
Відсутнє змащення на ланцюгу	Пустий масляний бак. Забруднено масло підвідний канал.	Наповніть масляний бак. Прочистіть канал подачі мастила.

ГАРАНТІЯ

Електропили HYUNDAI проходять обов'язкову сертифікацію і відповідають вимогам діючих на момент продажу технічних регламентів для даного типу продукції. Використання, техобслуговування і зберігання електропил HYUNDAI повинні здійснюватися точно, як описано в цій інструкції по експлуатації.

Термін служби виробу становить 5 років.

Гарантійний термін ремонту - 1 рік.

Виробник не несе відповідальність за всі пошкодження і збиток, викликані недотриманням вказівок з техніки безпеки, вказівок по експлуатації та технічного обслуговування.

Умови гарантії описані в фірмовому гарантійному талоні, що додається до виробу.

ДАТА ВИРОБНИЦТВА

Серійний номер виробу Hyundai на табличці, розташованій на виробі, містить інформацію про дату його виробництва

1. Рік виготовлення
2. Перша буква назви моделі
3. Технічна інформація
4. Місяць виготовлення
5. Серійний номер

20ST0600001

2	0	S	T	0	6	0	0	0	0	1
1	2	3	4	5						

Розшифровка прикладу: виготовлено в червні 2020 року.

Інформація про дату виготовлення та серійний номер містяться в гарантійному талоні.

Гарантійний талон є невід'ємною частиною цього посібника.

Для нотаток

Для нотаток

HYUNDAI

www.hyundaipower-ukraine.com

KOTO INDUSTRY LLC, USA 817 S Main St, Las Vegas, NV, 89101
EU Importer / EU Importeur / ES Importētājs / EL Importija /
ES Importuotojas: SIA «N-PRO» Marupes iela 6 - 2A, Rīga, Latvija, LV1002

Импортер в РФ:
ООО «НЕОС ПРО», 123007, Россия, г. Москва, ул. 5-я Магистральная, д. 15

Імпортер в Україні:
ТзОВ «Візард технік», 03026, Україна, м. Київ, Столичне шосе, 100
ТзОВ «Орієнт технік», 03045, Україна, м. Київ, вул. Новопирогівська, 56



Made in PRC / Ražots ĶTR / Toodetud Hiinast / Pagaminta Kinija / Виготовлено в КНР /
Сделано в КНР

Licensed by HYUNDAI Corporation, Korea